



**Action pour l'Enfance et
la Santé au Burkina Faso**
Chevalier de l'ordre du mérite



**RAPPORT ANNUEL 2025 DE
ACTION POUR L'ENFANCE ET LA SANTE AU
BURKINA FASO (AES/BURKINA)**

Mars 2026

TABLE DES MATIERES

INTRODUCTION.....	3
I. PRESENTATION DE AES/BURKINA.....	4
1. Organes de gouvernance de AES/Burkina	4
2. Vision.....	5
3. Mission	5
4. But.....	5
5. Domaines d'intervention.....	5
6. Principes directeurs.....	6
7. Zones d'intervention de AES/Burkina	6
8. Partenariat.....	7
II. BILAN PHYSIQUE	7
1. Bilan des projets.....	7
a. Le projet de coaching au développement de nouvelles ressources financières pour les organisations de la société civile engagées contre les VBG	7
b. Le projet « protégeons les filles déplacées internes ».....	8
c. Le projet d'« autonomisation des femmes vulnérables par le maraîchage »	9
d. Le projet pour la mise en œuvre des activités du FULL PORTFOLIO PROGRAMM (FPP) de GAVI et de la veille communautaire dans la vaccination	9
2. Bilan du fonctionnement de AES/Burkina	10
a. Tenue des instances et situation des cotisations des membres.....	10
b. Réseautage de AES/Burkina.....	10
c. Activités génératrices de revenus de AES/Burkina.....	10
III. BILAN FINANCIER	11
1. Bilan financier des projets.....	11
2. Bilan financier de la mobilisation propre de AES/Burkina	13
3. Le compte de résultat	13
IV. PATRIMOINE DE AES/BURKINA	15
V. PERSPECTIVES POUR 2026	15
CONCLUSION.....	16
ANNEXES.....	17
Organigramme de AES/BURKINA.....	17
Images des activités de AES/BURKINA	18

INTRODUCTION

Ces dernières années ont été marquées par les problèmes de sécurité et de mobilisation de ressources auxquels les associations/ONG locales du Burkina Faso font face, exacerbant ainsi les conditions de vie des groupes vulnérables. Face à cette situation, AES/Burkina est restée toujours en alerte pour répondre aux besoins de sa population à travers des stratégies adoptées. L'année 2025 a été principalement consacrée à l'exécution des projets et plans d'actions en cours et à la recherche de financements. Deux démarches ont été adoptées pour la recherche de financements à savoir la démarche proactive (approcher les potentiels partenaires et demander un partenariat) et la démarche réactive (soumissionner aux appels à projets). Ces démarches ont permis à AES/Burkina d'exécuter deux projets sur financement de nouveaux partenaires.

Les principales cibles des projets exécutés en 2025 sont les déplacées internes, les enfants et les femmes vulnérables.

Concernant le réseautage, AES/Burkina est restée active dans les différents groupes thématiques. C'est ainsi qu'elle a participé aux différentes activités du Groupe de travail Santé de la reproduction (GT/SR), du Groupe Thématique de la Santé (GT-S) du SPONG, du Groupe Thématique Humanitaire (GT-H) du SPONG, du Groupe Thématique-Protection Sociale (GT-PS) du SPONG, du RESONUT et de la COBUFADE. AES/Burkina a aussi participé à plusieurs rencontres initiées par la Direction Générale de la Solidarité Nationale et de la Famille, l'Institut Supérieur des Sciences de la Population (ISSP), l'Institut de Recherche en Science de la Santé (IRSS) et autres ONG ou organismes.

Le présent rapport annuel fait l'économie des actions menées au cours de l'année 2025. Il se présente comme suit :

- Présentation de AES/ Burkina,
- Bilan d'exécution physique des projets,
- Bilan du fonctionnement de AES/Burkina,
- Perspectives pour 2026.

I. PRESENTATION DE AES/BURKINA

Action pour l'Enfance et la Santé au Burkina Faso (AES/Burkina) est une ONG burkinabé à but non lucratif, créée en 2001 et régie par la loi N° 064-2015/CNT du 20/10/2015 portant liberté d'association sous le récépissé N° N5110. AES/Burkina a établi une convention de coopération avec le Gouvernement du Burkina Faso sous le n° 19 du 24 août 2004. Elle a une convention de collaboration avec le Ministère de la famille, de la solidarité nationale et de l'action humanitaire. AES/Burkina a été décorée « chevalier de l'ordre du mérite » par le gouvernement du Burkina Faso le 8 décembre 2010. Les coordonnées de l'association sont les suivants :

- Boite postale: 06 BP 9292 Ouagadougou 06, Email: aesburkina@aes-burkina.org
- Téléphone. : 00226 25 47 61 53 / 01 70 36 36, WhatsApp : 71 97 71 97

1. Organes de gouvernance de AES/Burkina

Ils sont au nombre de trois (03) à savoir : l'Assemblée Générale, le Conseil d'Administration et le Bureau Exécutif.

L'Assemblée Générale est composée des membres fondateurs, membres adhérents, membres d'honneur et des sympathisants de l'organisation. L'AG se réunit au moins une fois par an en session ordinaire. Elle peut se réunir en session extraordinaire sur proposition des deux tiers (2/3) des membres en règle vis -à- vis de leurs obligations. L'Assemblée Générale est convoquée par le président du CA, qui met en place un bureau de séance.

Le Conseil d'Administration (CA) est composé de cinq (5) membres dont quatre (4) membres externes ou internes à l'organisation et un (1) représentant des travailleurs de l'organisation. Les membres du CA sont élus en AG. Le CA se réunit une fois par an en session ordinaire. Il peut aussi se réunir en session extraordinaire. Les réunions sont convoquées par le président du CA.

Le Bureau exécutif est dirigé par un président/Directeur Exécutif. Le BE est composé de cinq (5) membres : un président, un secrétaire général, un secrétaire général adjoint, un trésorier général et un trésorier général adjoint. Le BE se réunit trimestriellement en sessions ordinaires. Il peut aussi se réunir en sessions extraordinaires. Les réunions sont convoquées par le président soixante-douze (72) heures à l'avance avec ordre du jour.

Pour le fonctionnement quotidien, AES/Burkina a une équipe composée d'agents permanents et temporaires (Cf. organigramme en annexe).

2. Vision

La vision de AES/Burkina est la réalisation d'un monde de solidarité et d'équité qui garantit et protège la satisfaction intégrale des besoins essentiels des groupes vulnérables (notamment les enfants, les jeunes et les femmes), la défense continue de la paix et des valeurs culturelles au niveau local, et la prise en compte de la dimension genre dans les actions et les décisions locales au sein des communautés et des ménages.

3. Mission

La mission de AES/Burkina est de promouvoir des améliorations durables dans les conditions de vie et dans les perspectives d'avenir des enfants, des jeunes, des femmes et des autres groupes vulnérables au Burkina Faso, à travers des actions soutenues en faveur de l'application, sans distinction aucune, des conventions internationales sur les Droits humains, particulièrement la Convention relative aux Droits de l'Enfant (CDE) et la Charte Africaine des Droits et du Bien-être de l'Enfant (CADBE).

4. But

Action pour l'Enfance et la Santé au Burkina Faso a pour but principal de contribuer à la lutte contre la pauvreté en vue de la réalisation des Objectifs du Développement Durable (ODD). Pour cela, elle vise à promouvoir, sur la base de la Convention relative aux Droits de l'Enfant, l'amélioration durable des conditions de vie des enfants et des jeunes sans distinction de race, de religion, de culture ou de genre. Elle lutte également pour la promotion des droits des femmes qui vivent dans des conditions difficiles.

5. Domaines d'intervention

AES/Burkina intervient principalement dans le domaine de la « protection de l'enfant ». L'organisation intervient aussi dans d'autres domaines qui sont susceptibles de réduire la pauvreté au niveau des groupes cibles. Il s'agit notamment de :

- l'appui aux jeunes et aux femmes vivant dans des conditions particulièrement difficiles ;
- l'éducation et la formation professionnelle des enfants et jeunes ;
- la santé (santé de la reproduction, soins de santé primaires, sécurité alimentaire et nutritionnelle, vaccination, etc.), la population (dividendes démographiques, planification familiale...) et le VIH/SIDA ;
- le développement communautaire en milieu rural et péri urbain y compris la promotion des Activités Génératrice de Revenus (AGR) ;
- le financement local de la santé (mutuelle, financement des coûts de santé), en vue de la Couverture Sanitaire Universelle (CSU) ;
- le genre et développement.

6. Principes directeurs

- La priorité à l'intérêt des enfants et jeunes ;
- La durabilité des interventions de AES/Burkina par la pleine participation des groupes bénéficiaires aux actions et interventions les concernant ;
- L'équité et l'éthique dans le cadre des interventions ;
- La gestion basée sur la performance ;
- Le respect des lois et règlements en vigueur dans le pays ainsi que la prise en compte des politiques et stratégies sectorielles définies par le gouvernement.

7. Zones d'intervention de AES/Burkina

- Région du KADIOGO: Province du Kadiogo ;
- Région des KUILSE: Provinces du Bam, du Namentenga et Sandbondtenga;
- Région du NAZINON: Provinces du Bazéga, du Nahouri et du Zoundwéogo ;
- Région du SOUROU: Provinces de Koosin et du Sourou ;
- Région des BANKUI : Provinces des Balé et du Mouhoun ;
- Région des NANDO: Province du Boulkiemdé ;
- Région des TANNOUNYAN : Province de la Comoé ;
- Région des GUIRIKO: Provinces du Houet et du Kéné Dougou ;
- Région du DJORO: Provinces du Poni et de la Bougouriba.

8. Partenariat

AES/Burkina compte différents types de partenariats qui se présentent comme suit :

- **Partenariat communautaire** avec les Organisations à base communautaire (OBC) pour leur implication à la mise en œuvre des actions de développement.
- **Partenariat opérationnel et technique** avec les services techniques de l'Etat et les Organisations non gouvernementales.
- **Partenariat institutionnel** avec les structures déconcentrées et les collectivités locales des zones d'intervention pour une décentralisation des interventions.
- **Partenariat stratégique** à travers les réseaux pour l'orientation des actions et le plaidoyer auprès des décideurs.
- **Partenariat financier et technique** avec les organismes bilatéraux et internationaux.

II. BILAN PHYSIQUE

Le bilan physique fait le point de la mise en œuvre des différentes activités programmées et du fonctionnement de AES/Burkina.

1. Bilan des projets

AES/Burkina a exécuté quatre (04) projets en 2025 qui sont les suivants :

- Le projet de coaching au développement de nouvelles ressources financières pour les organisations de la société civile engagées contre les VBG ;
- Le projet « protégeons les filles déplacées internes » ;
- Le projet « d'autonomisation des femmes vulnérables par le maraichage » ;
- Le projet pour la mise en œuvre des activités du FULL PORTFOLIO PROGRAMM (FPP) de GAVI et de la veille communautaire dans la vaccination.

a. **Le projet de coaching au développement de nouvelles ressources financières pour les organisations de la société civile engagées contre les VBG**

Le projet de coaching au développement de nouvelles ressources financières pour les organisations de la société civile engagées contre les Violences Basées sur le Genre (VBG) a été financé par le Feminist opportunity Now (FON) avec une durée de sept (07) mois, de mai à novembre 2025.

Le projet était principalement axé sur le renforcement de capacités de l'équipe de AES/Burkina sur les techniques de mobilisation de ressources et sur le cadre légal de création et de fonctionnement des associations en présentiel et en ligne.

Le coaching a permis à AES/Burkina d'adapter ses stratégies de recherche de financements aux besoins des partenaires et des cibles et a aussi permis à AES/Burkina d'intégrer un réseau d'OSC féministe.

b. Le projet « protégeons les filles déplacées internes »

Le projet « protégeons les filles déplacées internes » est financé par Mundo Cooperante. D'une durée de 9 mois, le projet s'étale de juin 2024 à février 2025. Le projet a pour objectif de « Contribuer à réduire le mariage forcé et les MGF dans les sites de déplacés internes de Roumtenga et Polesgo de la Commune de Ouagadougou au Burkina Faso ». De façon spécifique, il s'est agi de :

- Promouvoir la santé menstruelle des filles de moins de 16 ans dans les sites de déplacés internes des quartiers périphériques de Roumtenga et Polesgo et en milieu éducatif ;
- Apporter un soutien direct à la scolarisation de quarante (40) jeunes filles déplacées internes des sites des quartiers périphériques de Roumtenga et Polesgo ;
- Susciter l'adhésion de la communauté dans la lutte contre les pratiques néfastes avec un accent sur le mariage forcé et les MGF.

Les résultats suivants ont été atteints en 2025 :

- 21 jeunes filles déplacées internes sont maintenues dans le système éducatif à travers le paiement de leur frais de scolarité, de cantines, d'uniformes et octroi de kits scolaires etc.
- 20 jeunes filles déscolarisées de moins de 16 ans sont réinsérées dans le système éducatif grâce aux médiations et à leur appui scolaire ;
- 20 leaders se sont engagées dans la lutte contre les pratiques néfastes avec un accent sur les MGF et le mariage forcé ;
- 236 personnes (133 femmes et 103 hommes) connaissent les VBG, promeuvent des comportements égalitaires et encouragent la dénonciation des violences.

- 542 élèves dont 362 filles sont désormais nos ambassadeurs pour la non-violence grâce aux conférences menées dans les établissements secondaires.
- 500 jeunes filles ont reçu des kits hygiéniques composés de serviettes hygiéniques réutilisables, seau, pagne, savon, crème, slips suivis de séance de sensibilisation et de démonstration d'utilisation des kits.

c. Le projet d'« autonomisation des femmes vulnérables par le maraîchage »

Le projet d' « autonomisation des femmes vulnérables par le maraichage » a été financé par la fondation RAJA pour une durée de 6 mois. Le projet avait pour objectif d'autonomiser les femmes vulnérables de plus de 25 ans sans activités génératrices de revenus et vivant dans les quartiers précaires aux alentours du siège de l'association par le maraichage.

Comme résultats atteints, 25 femmes vulnérables de plus de 25 ans sans activités génératrices de revenus et vivant dans les quartiers précaires aux alentours du siège de l'association ont bénéficié de formations sur le maraichage et la culture hors sol. Pour les accompagner, des kits leur ont été octroyés afin qu'elles puissent exercer le métier de maraichage.

d. Le projet pour la mise en œuvre des activités du FULL PORTFOLIO PROGRAMM (FPP) de GAVI et de la veille communautaire dans la vaccination

Action pour l'Enfance et la Santé (AES/Burkina) a signé un protocole d'accord avec le SPONG. Ce protocole a pour but d'impliquer AES/Burkina dans l'engagement communautaire des organisations de la société civile dans trois (03) Districts Sanitaires (Bogodogo, Baskui et Nongr-Massom) ayant un nombre élevé de communautés oubliées et d'enfants zéro dose et sous-vaccinés.

Les résultats atteints sont :

- 1 408 sorties de recherche des enfants zéro dose et sous vaccinés en collaboration avec les ASBC et d'autres mobilisateurs communautaires des aires sanitaires ;
- 2 223 enfants sous vaccinés retrouvés et vaccinés dans trois districts sanitaires de la Ville de Ouagadougou ;
- 1 144 jeunes filles vaccinées contre le papillonna virus ;
- 950 personnes sensibilisées sur les avantages de la vaccination ;

- 216 supervisions des sorties des animateurs ;
- 12 cellules de mobilisation communautaire mises en place.

2. Bilan du fonctionnement de AES/Burkina

a. Tenue des instances et situation des cotisations des membres

Les instances statutaires se sont tenues en 2025 conformément aux prévisions. L'Assemblée Générale s'est déroulée en décembre et a permis de prendre les dispositions nécessaires pour se conformer à la nouvelle réglementation relative à l'ouverture des comptes bancaires des associations auprès de la banque de dépôt du Trésor.

Concernant les cotisations, l'ensemble des membres est à jour pour l'année 2025. Un montant total de 625 000 FCFA a été mobilisé, correspondant à une contribution individuelle de 25 000 FCFA par membre. Cette mobilisation traduit l'engagement et la régularité des membres dans le soutien au fonctionnement de l'association.

b. Réseautage de AES/Burkina

En 2025, l'équipe de AES/Burkina a pris part à divers ateliers, rencontres et formations organisés au niveau national par plusieurs partenaires, notamment le SPONG, le RESONUT, la COBUFADE, la DPPH, la DGCOOP, l'IRSS, l'ISSP, le SP/CNLS-IST et OXFAM.

Ces cadres de concertation et d'apprentissage ont constitué des espaces privilégiés de partage d'expériences, d'orientation stratégique et de renforcement de capacités, permettant à l'association de consolider ses compétences techniques, d'élargir son réseau de collaboration et d'améliorer la qualité de ses interventions auprès des communautés.

c. Activités génératrices de revenus de AES/Burkina

i. Le centre de documentation

Le centre de documentation de AES/Burkina constitue un espace d'apprentissage et de développement destiné aux enfants et jeunes de la ville de Ouagadougou, en particulier ceux de la trame d'accueil de Ouaga 2000. Il offre des services variés tels que la lecture, les travaux de groupe, les recherches, l'emprunt de livres et l'accompagnement en compétences de vie courante. Les usagers, âgés de 10 à 25

ans, sont principalement des élèves du primaire et du secondaire. Les documents les plus sollicités restent les romans africains et les bandes dessinées.

En 2025, le centre a enregistré 12 usagers, contre 64 en 2024, traduisant une baisse significative de fréquentation. Cette diminution s'explique par l'usure des ouvrages disponibles et l'absence de ressources technologiques adaptées aux besoins actuels des jeunes, qui expriment un intérêt croissant pour l'apprentissage numérique.

Afin de répondre à ces défis et de redynamiser le centre, AES/Burkina a élaboré un projet de renforcement visant :

- l'acquisition d'un répertoire élargi de documents physiques et numériques,
- l'équipement en ordinateurs pour favoriser l'accès aux nouvelles technologies,
- la mise en place d'activités éducatives et pratiques adaptées aux attentes des usagers.

Ce projet, déjà rédigé et structuré, demeure en attente de financement. Sa mise en œuvre permettra de restaurer l'attractivité du centre, d'accroître le nombre d'usagers et de renforcer l'impact éducatif et social auprès des jeunes bénéficiaires.

ii. Les recettes issues des locations

AES/Burkina dispose de deux salles de formation mises en location, ce qui constitue une source de revenus propres pour l'association. En 2024, cette activité avait généré 275 000 FCFA. Cependant, en 2025, les recettes issues de la location ont chuté à 150 000 FCFA, traduisant une baisse significative.

Cette diminution fragilise le fonctionnement de la structure, en réduisant sa capacité à mobiliser des ressources internes pour soutenir ses activités et assurer la pérennité de ses interventions.

Par ailleurs, la location du véhicule de l'association a rapporté 4 500 000 FCFA en 2025. Ce revenu substantiel a permis à AES/Burkina de couvrir certaines dépenses essentielles et de maintenir la continuité de ses actions.

III. BILAN FINANCIER

1. Bilan financier des projets

En 2025, AES/Burkina a mobilisé des fonds auprès de trois partenaires pour l'exécution des projets suivants :

- Le projet « protégeons les filles déplacées internes » ;
- Le projet « d'autonomisation des femmes vulnérables par le maraichage »
- Le projet pour la mise en œuvre des activités du FULL PORTFOLIO PROGRAMM (FPP) de GAVI et de la veille communautaire dans la vaccination.

Le tableau ci-dessous présente le bilan financier des fonds mobilisés pour l'exécution des projets en 2025.

Tableau 1 : Bilan d'exécution financière des projets en 2025

Projets/ Programmes	Montant prévu (FCFA)	Montant Mobilisé (FCFA)	Montant Dépensé (FCFA)	Ecart	Taux de réalis ation	Source de financeme nt	Taux de mobi lisati on
Projet « protégeons les filles déplacées internes »	13 109 800	13 109 800	13 110 000	-200	100%	Mundo Cooperante	100%
Projet « d'autonomisation des femmes vulnérables par le maraichage »	3 250 000	1 311 914	1 381 445	-69 531	105%	Fondation RAJA	40%
Projet pour la mise en œuvre des activités du FULL PORTFOLIO PROGRAMM (FPP) de GAVI et de la veille communautaire dans la vaccination.	28 540 676	28 540 676	28 540 000	676	100%	GAVI SPONG	100%
TOTAL	44 900 476	42 962 390	43 031 445	-69 055	100%		96%

Le montant mobilisé en 2025 pour les projets s'élève à 42 962 390 francs CFA avec un taux de mobilisation de 96%.

Les dépenses se chiffrent à un montant de 43 031 445 francs CFA, soit un **taux d'exécution de 100% du budget**.

Le montant mobilisé en 2025 est fortement en baisse par rapport à celui de 2024 soit un écart de 24 366 140 Francs CFA.

2. Bilan financier de la mobilisation propre de AES/Burkina

La mobilisation propre de AES/Burkina concerne les recettes internes de AES/Burkina, il s'agit notamment des cotisations des membres de AES/Burkina, les abonnements au centre de documentation de AES/Burkina, les frais de locations des salles de formation et du véhicule de AES/Burkina.

Le tableau ci-dessous fait le point des recettes propres mobilisées par AES/Burkina en 2025

Tableau 2 : Recettes propres de AES/Burkina mobilisées en 2025

N°	INTITULE/RUBRIQUE	MONTANT PREVU	MONTANT MOBILISE	ECART	TAUX DE MOBILISATION
1	Cotisations des membres	625 000	625 000	0	100%
2	Location des salles de formation	600 000	300 000	300 000	50%
3	Location du véhicule de AES/Burkina	4 500 000	4 500 000	0	100%
4	Abonnement au centre de documentation	50 000	12 000	38 000	24%
	TOTAL	5 775 000	5 437 000	338 000	94%

Les ressources propres mobilisées par AES/Burkina s'élèvent à 5 437 000 Francs CFA sur 5 775 000 francs CFA prévus, soit un taux de mobilisation de 94%.

3. Le compte de résultat

Le compte de résultat fait le point de la situation financière en fin d'année 2025 (projet /programme et mobilisation interne).

Le tableau ci-dessous retrace les recettes et les dépenses de AES/Burkina pour l'année 2025.

Tableau 3 : Compte de résultat 2025 de AES/Burkina

RECETTES	Montant	DEPENSES	Montant
Projets/Programmes			
Projet « protégeons les filles déplacées internes » ;	13 109 800	Personnel	1 754 785
		Cout direct aux bénéficiaires (frais scolaires, hygiène menstruelle, etc.)	10 306 435
		Cout indirect (frais de gestion, fonctionnement, etc.)	1 048 780
Projet « d'autonomisation des femmes vulnérables par le maraichage »	1 311 914	Formation et installation des bénéficiaires pour le maraichage	1 243 694
		Fonctionnement	137 751
Le projet pour la mise en œuvre des activités du FULL PORTFOLIO PROGRAMM (FPP) de GAVI et de la veille communautaire dans la vaccination.	28 540 676	Activités de recherche des enfants perdu de vue et zéro doses	16 968 000
		Activités de Causeries éducatives sur la vaccination	3 472 000
		Mis en place et fonctionnement des Cellules de Mobilisation Communautaire	7 200 000
		Fonctionnement GAVI	900 000
RESSOURCES INTERNES			
Cotisations des membres	625 000	Entretien des locaux de AES/Burkina	3 000 000
Location des salles de formation	300 000	Frais de gardiennage du siège	840 000
Location de véhicule	4 500 000	Entretien véhicule	600 000
Abonnement à la bibliothèque	12 000		
RECETTES 2025	48 399 390	DEPENSES 2025	47 471 445
SOLDE A REPORTER			927 945

IV. PATRIMOINE DE AES/BURKINA

La liste des biens de AES/Burkina est détaillée dans le tableau ci-après :

Tableau 4 : Liste des biens de AES/Burkina

DESIGNATION	TYPE	NOMBRE	OBSERVATION/ETAT
Ordinateurs portables	Le novo	02	BON
Véhicule 11 GH 5997 IT	Toyota Hilux Pick up	01	BON
Ordinateur de bureau	HP 23 LED	02	BON
Micro-Ordinateur portable	HP intel core i5	02	BON
Ordinateur Portable	HP intel core i5	02	BON
Poste téléphonique	Panasonic	12	BON
Routeur WIFI	Orange	01	BON
Téléphone portable	Non ANDROID/CALLUS C6020	01	BON
Vidéo projecteur	EPSON EB-505	02	BON
Photocopieur	Canon IR 2520	01	BON
Imprimante -scanner	Laser Jet 100 color MFP M175 PCL6	01	PASSABLE
Imprimante	HP Laser JET PRO 402n	02	PASSABLE
Table d'ordinateur en bois	Bois	10	BON
Petite table avec socle métallique	Socle métallique	15	BON
Grande table de réunion	Table en bois noire	01	BON
Chaise directeur	Avec accoudoir	04	PASSABLE
Chaises avec socle métallique	Socle métallique	20	BON
Armoire métallique	2 battants bleue	06	BON
Siège	Bâtiment et deux salles de formations	01	BON

V. PERSPECTIVES POUR 2026

Pour l'année 2026, AES/Burkina envisage plusieurs actions stratégiques afin de renforcer son fonctionnement et d'accroître son impact :

- **Réaménagement des infrastructures** : moderniser les salles de formation, redynamiser le centre de documentation et créer un espace de coworking, afin de générer des ressources propres et diversifier les services offerts.
- **Renforcement du digital** : actualiser et dynamiser les outils de communication numérique (site web, page Facebook, page LinkedIn, etc.) pour accroître la visibilité et l'interaction avec les partenaires et bénéficiaires.
- **Mise à jour des outils de gestion** : actualiser le manuel de procédures internes pour améliorer la gouvernance et l'efficacité organisationnelle.

- **Planification stratégique** : élaborer le plan stratégique 2026-2030, le plan de développement organisationnel ainsi que le document de suivi-évaluation, afin de mieux orienter les actions et mesurer les résultats.
- **Exécution des plans d'action annuels** : poursuivre la mise en œuvre des activités prévues pour 2026, en cohérence avec les objectifs institutionnels.
- **Diversification des financements** : rechercher de nouveaux partenaires et bailleurs pour élargir les sources de financement et assurer la durabilité des interventions.
- **Renforcement des ressources humaines** : accroître l'effectif du personnel pour répondre aux besoins croissants et améliorer la qualité des services.

CONCLUSION

En 2025, AES/Burkina a collaboré avec quatre (04) partenaires techniques et financiers, ce qui a permis de mettre en œuvre efficacement ses activités. L'association affiche un excellent taux d'exécution physique de **100 %**, malgré un contexte national marqué par une crise sécuritaire et humanitaire. L'association a su adapter son mode de fonctionnement pour poursuivre ses interventions auprès des communautés, tout en consolidant ses acquis grâce à ses quatre partenaires techniques et financiers.

Pour l'avenir, AES/Burkina entend renforcer ses partenariats à travers la recherche de nouveaux financements et le réseautage, diversifier ses sources de revenus par le réaménagement de ses infrastructures et l'innovation digitale, et consolider son organisation interne par la mise à jour de ses outils de gestion et l'élaboration de son plan stratégique 2026-2030.

Ainsi, AES/Burkina reste résolument engagée à promouvoir l'éducation, l'autonomisation et la résilience communautaire, en s'adaptant aux défis du contexte et en mobilisant de nouvelles opportunités pour assurer la durabilité de ses actions.

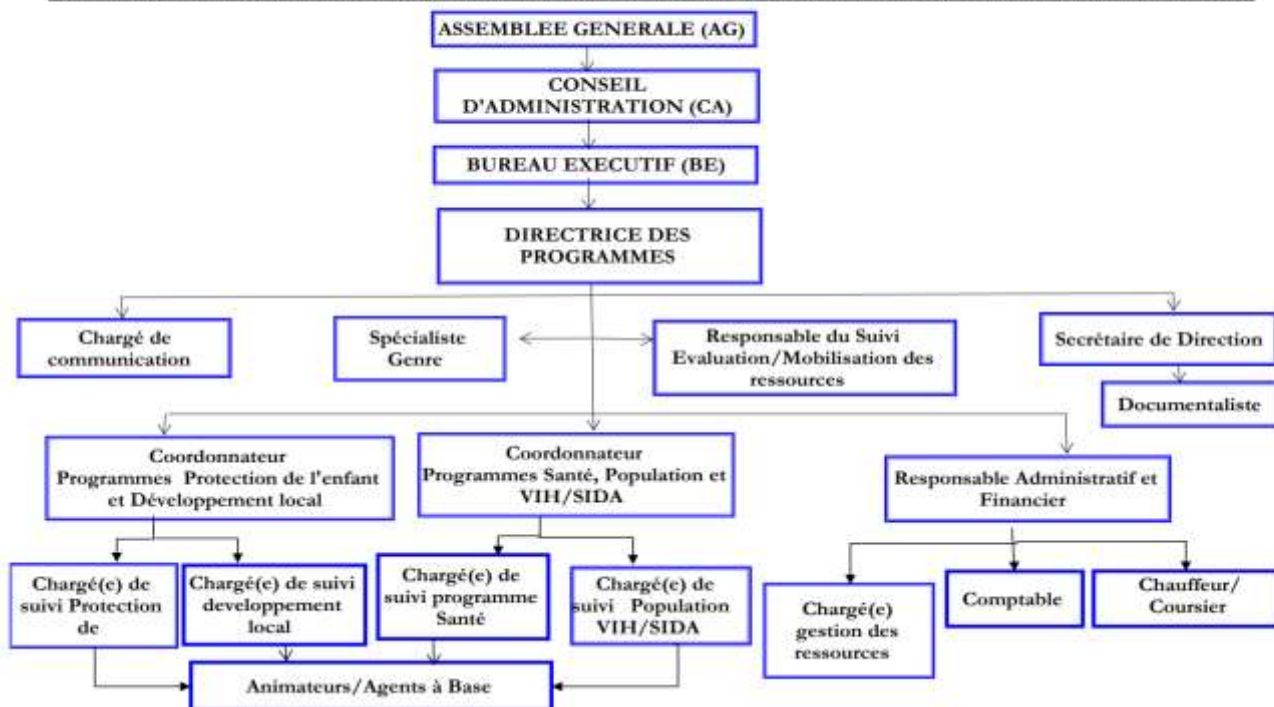


SOMBIE Mamadou Boniface

ANNEXES

Organigramme de AES/BURKINA

ORGANIGRAMME DE ACTION POUR L'ENFANCE ET LA SANTE AU BURKINA FASO (AES/BURKINA)



Images des activités de AES/BURKINA



Activités de vaccination dans le cadre du projet financé par GAVI



Recherches des enfants perdus de vue dans le cadre du projet fGAVI



Causeries éducatives dans le cadre du projet financé par GAVI



Supervision des sorties de recherche des enfants sous vaccinés



Photos de famille des différentes bénéficiaires du projet d'autonomisation des femmes par le maraichage financé par la fondation RAJA



Tracé des différentes planches pour les semences



Plantation des différents plants de salades, épinards, menthe, tomates, aubergines....



Préparation des pépinières



Premières récoltes de salades



Première récolte des aubergines



Rencontre de plaidoyer à l'endroit des leaders communautaires pour la lutte contre les violences basées sur le genre



Composition du kit scolaire pour les filles déplacées internes bénéficiaires de l'appui scolaire



Remise de kits scolaires au profit des jeunes filles déplacées internes bénéficiaires.



Conférences organisées en milieu scolaire sur les Violences Basées sur le Genre (VBG)



Composition du kit d'hygiène menstruelle



Séance de démonstration de l'utilisation du kit d'hygiène



Remise des kits aux différentes filles bénéficiaires



Quelques-unes des bénéficiaires des kits hygiéniques